

# ONTHAALBROCHURE

voor stagiairs



**VZW SINT-JOZEF, WONEN, LEVEN EN ZORG SINT-MICHIELS BRUGGE**

Spoorwegstraat 250

8200 Sint-Michiels

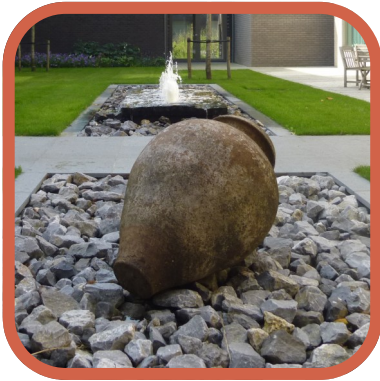
T 050 30 33 11

E-mail [info@wooncentrum-st-jozef.be](mailto:info@wooncentrum-st-jozef.be)

[www.sintjozef-wzc-sintmichiels.be](http://www.sintjozef-wzc-sintmichiels.be)



# WELKOMSTWOORD



**Beste student**

We heten je van harte welkom in ons wzc en wensen je een aangename en leerrijke stage toe.

Met deze brochure wensen wij jou als student een woordje uitleg te geven over het leven en werken in onze organisatie.

Indien je na het lezen van deze brochure nog vragen hebt, dan kan je altijd terecht bij de verantwoordelijken of bij de directie.

Alvast van harte welkom!

Brecht Verhaeghe  
Algemeen directeur

# 1. DE VOORZIENING

## 1.1. Historiek



De vzw “Sint-Jozef Woon- en zorgcentrum” werd op 1 juli 1997 opgericht met als doel: het inrichten van zieken- en bejaardenzorg in de breedste betekenis van het woord. Bij de verwezenlijking van dit doel houdt de vzw zich aan de principes van de christelijke levensbeschouwing alsook aan het werk van de Zusters van Maria te Ingelmunster. De vzw is een voortzetting van wat reeds in 1938 een aanvang kende. Toen kocht de congregatie het kasteel

“Leysele” waarin een home voor 12 valide dames op rust werd ondergebracht. Het oude kasteel (dateert uit de 19<sup>e</sup> eeuw) onderging de nodige aanpassingen en in de jaren ‘60 werd een nieuwe vleugel aangebouwd (capaciteit toen: 50 woongelegenheden). Met ingebruikname van deze vleugel, veranderde ook het bewonersprofiel: de zorgbehoefte nam meer en meer toe en ook mannen werden opgenomen.

In 1986 kon de term RVT met recht gehanteerd worden; toen kreeg het rusthuis immers een erkenning voor **25 rust- en verzorgingstehuisbedden**.

In 1993 kon een nieuwe vorm van residentiële zorg toegevoegd worden : de afdeling “Nostein” (voor 24 bewoners met dementiegedrag) werd geopend.

In 2008 werd gestart met een nieuwbouwproject (vervangings- en uitbreidingsnieuwbouw).

In april 2011 werden de eerste 73 woongelegenheden in de nieuwbouw in gebruik genomen. Op vandaag, nu het project volledig gerealiseerd is, bedraagt de capaciteit 189 woongelegenheden.

In 1985 was het **dagverzorgingscentrum** Emaus de pionier in Vlaanderen om deze vorm van thuisondersteunende zorg in de Brugse regio aan te bieden.

Een aanvulling in 1991 met de mogelijkheid tot kortopvang was passend binnen de optie om een breed gamma van zorg voor ouderen uit te werken. Deze vorm van thuiszorgondersteuning groeide uit tot een capaciteit van 9 woongelegenheden in het erkend centrum voor **kortverblijf**.

De realisatie van 24 **serviceflats** in het jaar 2001 past eveneens in diezelfde optie om een ruim en gediversifieerd aanbod aan de ouderen aan te bieden.

## 1.2. Entiteiten

### 1.2.1. Woonzorgcentrum



Het woonzorgcentrum Sint-Jozef biedt de bewoners een aangepaste woonst, professionele zorg en activiteiten op maat aan. Dit gebeurt in een herkenbare, mooie, veilige en huiselijke omgeving.

De kamers zijn verdeeld over verschillende afdelingen:

- Dienst 0 met afdelingen De Padou, Het Braembosch en 't Bertelvelt
- Dienst 1 met afdelingen Den Abeele en De Leyhouck
- Dienst 2 met afdelingen Het Biesestick en De Caremberg (beschermde afdelingen voor bewoners met dementie)

### 1.2.2. Centrum voor kortverblijf



Het centrum voor kortverblijf voorziet tijdelijke opvang en verzorging voor ouderen, van wie de thuisverzorger tijdelijk de zorg niet meer op zich kan nemen, omwille van ziekte, ongeval, behoefte aan rust of vakantie.

Kortverblijf houdt in dat de oudere voor een korte periode opgenomen wordt in het woonzorgcentrum.

Het kortverblijf varieert van drie dagen tot maximaal zestig dagen na elkaar, en negentig dagen per jaar.

### 1.2.3. Centrum voor dagverzorging Emaus



Het centrum voor dagverzorging heeft een thuiszorgondersteunende functie.

Via opvang in het centrum voor dagverzorging worden de familie en andere mantelzorgers ontlast. Men krijgt ademruimte en de zorg voor de bejaarde thuis kan langer volgehouden worden. De oudere kan kiezen om één of meerdere dagen in de week een bezoek te brengen aan het dagverzorgingscentrum.

Op deze manier kan een opname in een rusthuis/RVT uitgesteld worden.

Naast opvang zijn er binnen het centrum voor dagverzorging ook verschillende vormen van verzorging mogelijk. Daarnaast kunnen de bezoekers er ook terecht voor een zinvolle dagbesteding. Onder begeleiding van ons gekwalificeerd personeel kan men deelnemen aan allerhande activiteiten.

### 1.2.4. Seniorie 't Wallant



Seniorie 't Wallant staat open voor valide, zelfredzame dames, heren en koppels die de leeftijd van 60 jaar bereikt hebben.

De seniorie biedt een stijlvolle en comfortabele woongelegenheid aan, met behoud van alle zelfstandigheid en privacy en met een uitgebreide waaier aan servicemogelijkheden.

Het gebouw bestaat uit 24 individuele flats, die zowel door koppels als door alleenstaanden kunnen bewoond worden.

## 1.3. Bestuursorgaan

Aan het hoofd van de vzw staat een bestuursorgaan.

De **leden** van het bestuursorgaan zijn:

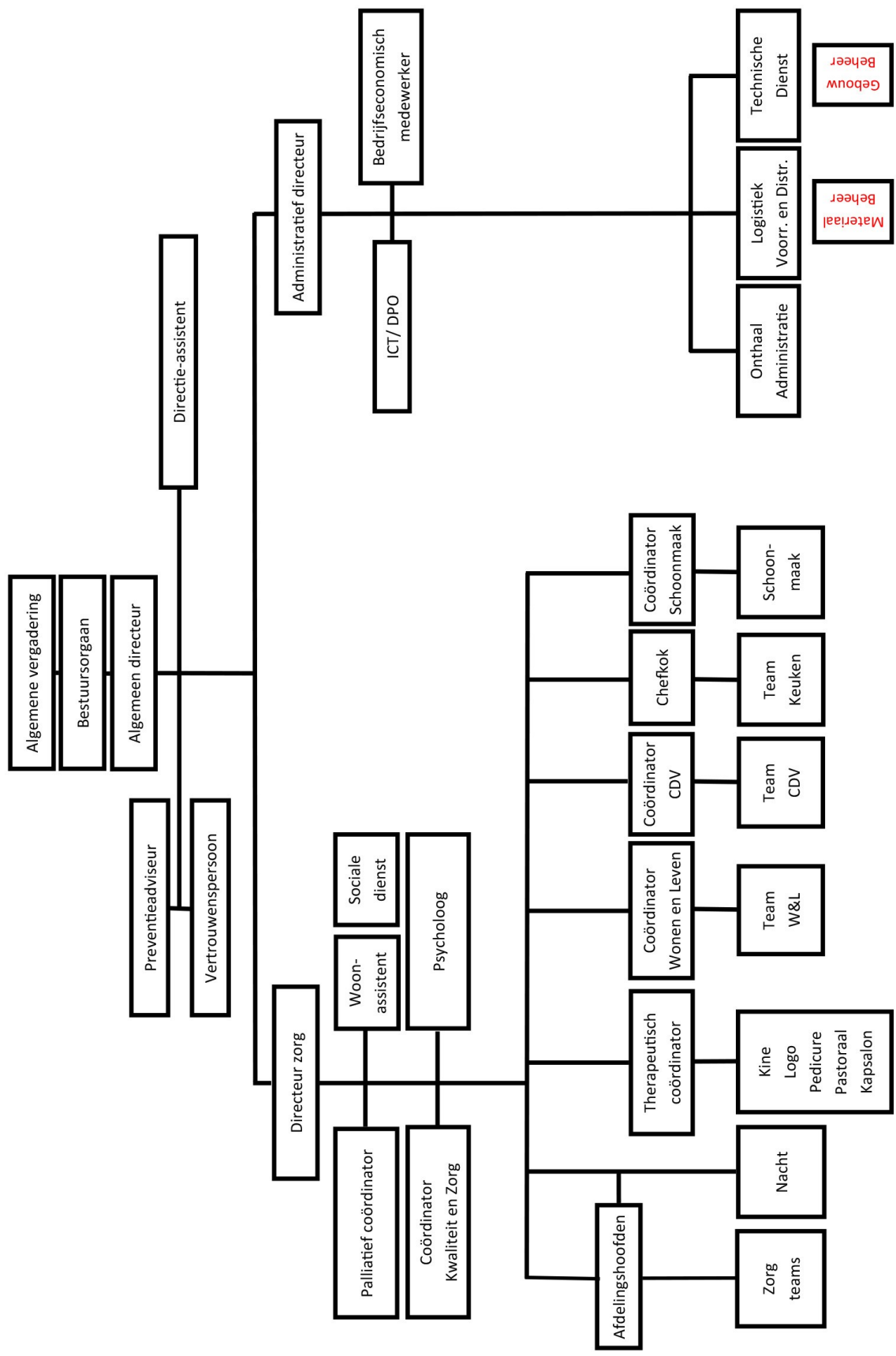
- ♦ Voorzitter: Dhr. F. Vandamme
- ♦ Andere leden: Dhr. G. Callewaert  
Dhr. D. Dalle  
Dhr. G. Depoortere  
Mevr. R. Devreese  
Zr. B. Meire  
Mevr. H. Sierens  
Mevr. C. Vandermeersch

De **bevoegdheden** van het bestuursorgaan zijn :

- ♦ Het besturen van vzw Sint-Jozef, wonen, leven en zorg in al zijn aspecten op lange termijn, zowel op bedrijfseconomisch vlak, als op het vlak van personeels- en bewonersbeleid
- ♦ Het vertegenwoordigen van het woonzorgcentrum naar buiten toe
- ♦ Het benoemen en ontslaan van personeelsleden
- ♦ Het uitvaardigen van alle huishoudelijke reglementen

Het bestuursorgaan heeft de heer Brecht Verhaeghe aangesteld als algemeen directeur van de voorziening.

# 1.4. Organogram



## 1.5. Voorstelling van de sleutelfuncties

### 1.5.1. Directie



**Brecht Verhaeghe**

Algemeen directeur



**Marian Hinnekens**

Administratief directeur



**Sarah Lavrauw**

Directeur zorg

## 1.5.2. Afdelingshoofden



**Gaëlle Provost**

Afdelingen het Braembosch en de Padou



**Fien Lagast**

Afdeling 't Bertelvelt



**Roos Strobbe**

Afdeling de Leyhouck



**Elke Van Landschoot**

Afdeling den Abeele



**Martine Vanoverschelde**

Afdeling het Biesestick



**Jirka Flamand**

Afdeling de Caremberg

### 1.5.3. Coördinatoren



**Lies Eggermont**

Coördinator cdv en vrijwilligers cafetaria



**Sonja Kerkhove**

Coördinator schoonmaak



**Sophie Verheuen**

Coördinator wonen en leven en vrijwilligers



**Kim Ver Eecke**

Coördinator kwaliteit en zorg

## 1.5.6. Diversen



**Bjorn Hermy**

Technische dienst



**Jasper Braeye**

Technische dienst



**Inge Alleman**

Intern preventieadviseur



**Ann Deceuninck**

Pastoraal zorgverlener

## 1.6. Opdrachtverklaring

Vzw Sint-Jozef, wonen, leven en zorg is een christelijk geïnspireerde voorziening, gegroeid vanuit de congregatie “De Zusters van Maria van Ingelmunster”, die ouderen eigentijdse gedifferentieerde zorgen en diensten aanbiedt en het beleid op dit domein bewust mee bepaalt.

Vanuit het charisma “Wat gij voor de minsten van de mijnen hebt gedaan, hebt gij voor mij gedaan’ en ‘Hebt elkander lief zoals ik u heb liefgehad’ richten wij ons tot iedere mens in zijn totaliteit met speciale aandacht voor de kwetsbare mens.

*(Mattheus 25:40 en Johannes 15:12)*

Deze opdracht staat symbool in het logo:



Het welzijn van de zorgvrager staat centraal. Wij bieden een warme, solide en rechtvaardige zorg met aandacht voor harmonie, wensen en behoeften. We staan voor duidelijke en transparante afspraken met inspraak en openheid voor verandering.

**De lettervormgeving in het logo is stevig maar toch speels.**

De medewerkers zijn professioneel deskundig. Hun opdracht is “er zijn als mens”. Dit vertaalt zich in diepmenselijke waarden als respect, empathie, barmhartigheid, begrip, geduld, vriendelijkheid en goedheid. We streven naar een evenwicht tussen hun wensen en de behoeften van de zorgvrager.

**Dit voel je in de positie van de woorden. Ze staan samen met de letters in balans tot elkaar.**

De voorziening is open, integreert in en smelt samen met de lokale gemeenschap, gaat actief in dialoog met familie, vrijwilligers, scholen, plaatselijke verenigingen en andere zorgverstrekkers. De werking staat op één lijn, iedereen wordt aanvaard en met respect behandeld.

De i en de j zijn verschillend maar smelten samen in elkaar. Ook het gebruik van twee kleuren accentueert de diversiteit maar tevens ook de verbondenheid.

Tegen haalbare voorwaarden wordt dynamisch ingespeeld op actuele en evoluerende noden van de ouderen. Wij streven naar perfectie zonder de menselijkheid uit het oog te verliezen.

De puntjes op de i en j.

## 2. STAGEBEGELEIDING

### 2.1. INVULLEN EVALUATIEFICHES

Als student ben je zelf verantwoordelijk om je evaluatiefiche tijdig aan te bieden aan de mentoren. Gelieve dit systematisch te doen.

### 2.2. Mentoren

In het begin van de stage worden mentoren toegewezen aan studenten. Dit wordt ook medegedeeld aan de studenten en de stageleerkracht.

### 2.3. Dossiers en rapportage

De zorgdossiers zijn terug te vinden in de dienstkamers. Deze kunnen worden gebruikt voor stage-opdrachten, maar moeten ten alle tijden op de dienst blijven. Omwille van privacy van onze bewoners mag niets uit de dossiers gekopieerd worden.

Studenten mogen enkel onder supervisie van het afdelingshoofd medische dossiers inkijken. Uiteraard mag ook hieruit niets worden gekopieerd.

Als student mag je rapporteren in de zorgdossiers, maar telkens onder supervisie van een stagementor.

## 3. Dagindeling

### 3.1. Woonzorgcentrum

We starten met de ochtendzorg om 6.45 uur.

Het ontbijt wordt opgediend in de woonkamers vanaf 8.30 uur.

De activiteiten starten om 10 uur.

Om 11 uur is er overdracht.

Om 11.30 uur wordt de soep en het middagmaal opgediend.

Daarna kunnen de bewoners rusten in de woonkamer of op hun kamer.

Rond 14 uur in de namiddag starten we dan met het koffiemoment.

Aansluitend wordt er opnieuw een activiteit gegeven in sommige woonkamers. De bewoners van de woonkamers waar er geen activiteit gegeven wordt kunnen aansluiten bij een andere woonkamer.

Om 16 uur is er opnieuw overdracht.

In de woonkamers beginnen we dan om 17 uur terug met het avondmaal, en aansluitend de avondzorg.

Om 21 uur zit de dagdienst erop en neemt de nachtploeg over tot 6.45 uur de volgende morgen.

Dit is een algemene dagindeling, die kan een beetje verschillen afhankelijk van op welke dienst je stage loopt.

## **3.2. Dagverzorgingscentrum Emaus**

Vanaf 8.30 uur komen de bezoekers toe en worden koffie en een koekje aangeboden.

Om 10 uur wordt de krant voorgelezen en wordt het lottospel gespeeld.

Het middagmaal wordt opgediend om 11.30 uur.

Daarna is er een rustmoment voorzien.

Na een kopje koffie kan men deelnemen aan de namiddagactiviteit.

Om 17 uur keren de bezoekers huiswaarts.

## **3.3. Keuken**

Van 7 uur tot 11 uur worden alle voorbereidingen getroffen voor de maaltijden van bewoners, bezoekers en medewerkers.

Om 11 uur worden de maaltijden verdeeld over de woonkamers.

In de namiddag staan het onderhoud van de keuken en de vaat op het programma.

Verder worden al een aantal zaken voorbereid voor de volgende dag.

## 4. GOED OM TE WETEN

### 4.1. PRAKTISCHE INFORMATIE

#### 4.1.1. Onthaal



De contactpersoon voor de stages is het afdelingshoofd. Hij/zij doet de opvang van de studenten, geeft de eerste uitleg, en begeleidt ze naar de diensten. Sleutels en badge worden voorzien door het WZC en zullen klaarliggen de eerste stagedag. Er wordt daarvoor een waarborg gevraagd van 30 euro, mee te brengen op de eerste stagedag.

De waarborg kan ook elektronisch betaald worden met de smartphone via de app 'Payconiq'. Bij het aflopen van de stage wordt dit bedrag teruggestort op de rekening. Gelieve tevens op de eerste dag de stagecontracten aan te bieden aan de persoon die je opvangt. Deze persoon kan op vraag een werkpostfiche/risicoanalyse voorzien.

#### 4.1.2. Contactgegevens



Het afdelingshoofd en/of het diensthoofd zorg kunnen steeds gecontacteerd worden via het algemeen nummer: 050 30 33 11

#### 4.1.3. Wat zijn je stage-uren?



Op de eerste stagedag verwachten we jullie om 8.30 uur.

Jullie kunnen jullie aanmelden aan het onthaal. De stage-uren worden afgesproken met het afdelingshoofd op de eerste stagedag.

Op het aanvangsuur ben je in beroepskledij aanwezig op de dienst.

Iedere afwezigheid, ingevolge ziekte of ongeval, moet je vóór dienst-aanvang melden aan de afdelingsverantwoordelijke of diensthoofd zorg.

Indien de dienst aanvang neemt vóór 8 uur meld je je afwezigheid aan de verpleegkundige

die van permanentie is (zodat medewerkers die ook van dienst zijn op de hoogte zijn van je afwezigheid). Na 8 uur neem je sowieso nog eens contact op met de afdelingsverantwoordelijke of diensthoofd zorg.

De afspraken met school rond stage-uren en ziekte worden uiteraard nageleefd.

#### 4.1.4. Waar kan je je omkleden?



Je kan je omkleden in de kleedkamer. Daar is ook een kastje voorzien waarin je je persoonlijke bezittingen kan opbergen. Sluit je kastje steeds af en houd de sleutel bij. Voor deze sleutel wordt € 30,00 waarborg gevraagd. De waarborg breng je mee de eerste stagedag.

Op stage wordt de stagekledij van de school gedragen. Je staat zelf in voor het wassen van de broekpakken.

#### 4.1.5. Waar kan je eten of drinken?



Dat kan in de personeelsruimte die zich aan de personeelsingang bevindt. Er is altijd koffie en water voorzien, tijdens de ochtendbreak is er ook soep. In deze ruimte staan eveneens een automaat met blikjes frisdrank (€ 0,80/blik), een koelkast en een microgolfoven. Wie over de middag in de voorziening blijft eten (ook als je maaltijd meebrengt), kan dit enkel doen in de personeelsruimte. Warme maaltijden worden dagelijks aangeboden, koude maaltijden van maandag t.e.m. vrijdag. Dessert is steeds inbegrepen.

- |      |  |
|------|--|
| Warm | - dagschotel of lasagna: € 6,00  |
|      | - frietjes: € 2,00 ( <i>alleen als er frietjes op het menu staan</i> )   |
|      | - soep: € 1,00   |
| Koud | - koude schotel met brood: € 6,00 ( <i>indien gewenst zijn frietjes inbegrepen, dit alleen als er frietjes op het menu staan</i> ) |

Welke dagschotel er beschikbaar is kun je raadplegen op de menu aan het onthaal. De maaltijdbonnetjes kunnen in het onthaal aangekocht worden. Het is wenselijk dat je een reeks aan bonnetjes koopt in plaats van elke dag 1 bonnetje af te halen. Betalen kan zowel cash als met de smartphone via de app 'Payconiq'. Het ingevulde maaltijdbonnetje dien je dan vóór 8.45 uur te deponeren in het daartoe bestemde bakje in het onthaal. Zowel de koude als warme maaltijden kun je in de keuken afhalen.

#### 4.1.6. Wat is verboden?



Tijdens de dienst mag er niet gerookt worden. Tijdens de breaks kan er enkel gerookt worden in de rokersruimte aan de personeelsingang (kant St-Arnolduslaan). Gelieve niet in de fietsberging plaats te nemen en as en peuken steeds in de voorziene asbak te deponeren. Indien het vanuit de school verboden is om te roken, is het vanzelfsprekend dat dit dan ook door ons niet wordt toegestaan.



Er mag door studenten niet gegeten worden van het voedsel dat voor de bewoners bestemd is. Voor de studenten wordt tijdens de breaks soep en brood voorzien in de personeelsruimte.



Tijdens de diensturen is het niet toegelaten om je gsm bij te hebben, deze laat je dus achter in je personeelskastje. Als iemand jou dringend moet bellen, geef je het algemeen telefoonnummer van de voorziening door (050 30 33 11). De onthaalbediende zal je dan doorschakelen.



Het is niet toegelaten om financiële giften van families te aanvaarden. Gelieve de familie expliciet te zeggen dat er geen geld aanvaard mag worden.



De hygiëne in de keuken wordt aan strenge HACCP-normen onderworpen.

Als je niet tot het keukenteam behoort, mag je de keuken niet betreden.

## 4.2. VARIA

### 4.2.1. Bereikbaarheid via openbaar vervoer

In het station kan je bus 5 (AZ Sint-Jan - Station - Sint-Pieters - Sint-Michiels) van de Lijn nemen. Deze bus stopt in de Sint-Arnolduslaan aan de achterkant van de voorziening.

### 4.2.2. Fietsenstalling

Studenten kunnen hun fiets aan de hoofdingang in de overdekte fietsenstalling plaatsen. De fietsenstalling aan de ingang van de personeelsruimte is enkel toegankelijk voor vaste medewerkers.

### 4.2.3. Facebook

Met vzw Sint-Jozef, wonen, leven en zorg hebben we ons ook op het facebook-platform gewaagd (zoeken op: vzw Sint-Jozef wzc). Wij hopen op die manier een goed beeld te kunnen geven van het reilen en zeilen in onze voorziening.

Uiteraard letten wij er steeds op om foto's te publiceren, waarop zowel bewoners, personeelsleden, vrijwilligers, familieleden ... mooi afgebeeld staan. Dat is een principe dat we ook toepassen voor ons bewonerskrantje ('t Snuffelaartje). Mocht er toch iemand principieel bezwaar hebben om op een gepubliceerde foto te staan, dan mogen jullie dit altijd laten weten aan het onthaal. Ook voor de bewoners geldt trouwens dit principe (zij worden hierover bevraagd bij opname).

### 4.2.4. Flickr



Foto's van activiteiten e.d. zijn te zien via Flickr. Via dit kanaal kunnen ook bewoners, bezoekers DVC, familieleden, vrijwilligers, ... foto's bekijken en downloaden om dan eventueel te laten afdrukken. Via onderstaande link en procedure kan je de foto's vinden en downloaden:

1. Voer volgend adres in: [www.flickr.com/photos/125169890@N02/sets](http://www.flickr.com/photos/125169890@N02/sets)  
Bij het eerste gebruik is het nodig om een account op Yahoo aan te maken.  
Klik op het kader 'Sign up' en volg de instructies.

2. Klik op het gewenste album (afbeelding)
3. Klik op de gewenste foto.
4. Klik op  $\downarrow$  en kies de gewenste grootte (large of original om af te drukken) .
5. Vink het vakje 'bestand opslaan' aan.
6. Dan druk je op de knop 'OK'. De foto wordt nu bewaard op uw computer in de map 'downloads'.



## FINANCIËLE ACTIE TROOPER/ WZC SINT-JOZEF

**TROOPER**: een website die ervoor zorgt dat je wzc Sint-Jozef kan steunen.

Hoe werkt **TROOPER**:

- 1) Je gaat een online aankoop doen bij een webshop.
- 2) Bezoek dan eerst onze Trooperpagina: <https://www.trooper.be/nl/trooperverenigingen/sintjozefbrugge>
- 3) Je kiest op deze Trooperpagina de webshop waar je wil shoppen en klikt op het logo. Door die klik weet de webshop dat jij ons wil steunen.
- 4) Je shopt op je gekozen webshop zoals je altijd doet. Je betaalt dus geen eurocent extra.
- 5) De webshop schenkt gemiddeld 5 percent van jouw aankoopbedrag aan onze voorziening.

*Alvast bedankt om aan ons te denken bij het shoppen.*





